



Skogsfastighet i Suaningi

Gård med fin utsikt över sjön Suaninkijärvi 16 km öster om Korpilombolo. Tre skogsskiften med jämn åldersspridning på skogarna. Jakt i Suaningi VVO medföljer.

Arealuppgifter

Totalt 277 hektar varav 148 hektar skogsmark
Virkesförråd totalt 15 300 skogskubikmeter.

Anbud

Priside: 3 200 000 kr

Fastighetsmäklare

Peter Öqvist

peter@skogsochfastighetsbyran.se

Skogs &
Fastighetsbyrån AB



Anbudsunderlag

Försäljningsobjekt

Skogsfastighet i byn Suaningi 16 km öster om Korpilombolo med gård och tre skogsskiften.

Fastighetsägare

Margareta Perssons dödsbo.

Försäljningssätt

Fastigheten säljs till högstbjudande genom budgivning där anbud skickas/lämnas till mäklaren.

Priside: 3 200 000 SEK

Areal- och taxeringsuppgifter

Fastighetens areal är enligt fastighetsregistret 277 hektar.

Arealens fördelning på ägoslag är enligt mätning på skogskarta:

| | |
|---------------------------|------------|
| produktiv skogsmark | 148 hektar |
| åker och betesmark | 2 hektar |
| impediment och övrig mark | 130 hektar |

Taxeringsuppgifter 2023

| | |
|------------------------|--------------------|
| Totalt taxeringsvärde: | 2.091.000 kr varav |
| Skogsmark | 1 921 000 kr |
| Impediment | 125 000 kr |
| Betesmark | 7 000 kr |
| Småhusmark | 38 000 kr |

Beskrivning av gården

Bostadshuset ligger vid en mindre byaväg med vacker utsikt över sjön Suaninkjärvi.

Bostadshuset

Huset har nyttjats som fritidshus under senare år, och stått kallställt vintertid. Två sovrumrum samt kök/allrum normal köksutrustning. Enskilt avlopp (ej godkänt) Enskilt vatten från brunn. Boyta 60 kvm, se principskiss. Uppvärmning med elradiatorer samt vedeldning. Invändigt trätak samt plastmattor på samtliga golv.

Ekonomibyggnader

Övriga byggnader är ladugårdsbyggnad, två förrådsbyggnader samt vedeldad bastu.

Beskrivning av mark

Uppgifter om skogstillståndet som presenteras i detta underlag har hämtats från en skogsbruksplan upprättad av Töre Skogsbruksservice mars 2025.

Sammanfattning:

Den produktiva skogsmarksarealen har uppmätts till 148 hektar. Virkesförråd- och åldersfördelningen är jämnt fördelad på åldersklasserna. Totala virkesförrådet har uppskattats till 15 300 skogskubikmeter varav 3800 bedömts vara äldre än 90 år. Observera att normal naturvårdshänsyn i samband med avverkningar kan innebära att kantzoner, fågelträd m.m. måste kvarlämnas. I skogsbeskrivningen har inte hänsyn tagits till detta.

Naturvärden, avverkning m.m.

Det finns inga registrerade biotopskydd eller nyckelbiotoper på fastigheten. Detta till trots kan det finnas områden som inte får avverkas av naturvårdsskäl. För att definitivt klargöra avverkningsmöjligheterna måste tillstånd ansökas hos Skogsstyrelsen.

Nyttjanderätter, servitut m.m

Fastigheten besväras ej av andra upplåtelser än befintlig radiokommunikationsmast samt en ledningsrätt. För radiomasten erhålls årligen en ersättning på omkring 5000 kr.

Inteckningar och lån

Det finns en penninginteckning om 9000 SEK. Pantbrevet är förkommet och ansökan om dödning inlämnad. Fastigheten säljs obelånad.

Mantal

Fastigheten har 5/64 mantal.

Samfälligheter, vägar mm

Fastigheten har andel i Suaningi västra vägförening (vägen vid gården) vägunderhållet finansieras normalt med bidrag.

Jakt och fiske

Fastighetens marker ingår i Suaningi VVO. Jakträppen övertas av köpare från och med tillträdesdagen. Fisket i sjön är reglerat, fiskekort krävs.

Köparens besiktningsskyldighet

Det åligger köpare att på egen hand och/eller genom konsult noggrant undersöka Fastighetens markområden och skogstillgångar. Skogsinventering sker genom stickprovvis taxering, en beprövad teknik som ger ett uppskattat värde. Presenterade skogsuppgifter skall endast ses som hjälp vid egen skogsinventering. Avvikelse i såväl enskilda bestånd som i totalförråd kan förekomma. Säljarna kommer i köpeavtal att friskriva sig från ansvar för felaktigheter i fastigheten varför det blir extra viktigt att köparen undersöker fastigheten.

Förvärvstillstånd

Fastigheten ligger inom område som enligt jordförvärvslagen (1979:230) utgör glesbygdsområde. Privatpersoner som sedan mer än 12 månader varit mantalsskrivna i Pajala kommun kan fritt köpa fastigheten, för övriga krävs förvärvstillstånd.

Visning

Intressent får på egen hand besöka fastigheten. För visning av byggnader, kontakta mäklaren.

Betalningsvillkor

Köparen skall erlägga handpenning med 10 procent av köpeskillingen vid köpekontraktets tecknande. Slutlig köpeskillning erläggs vid tillträdet såvida parterna ej kommer överens om annat.

Tillträde

Tillträde sker senast 30 dagar från köpekontraktets upprättande, eller enligt annan överenskommelse.

Skattekonsekvenser för köpare

Allmän information om köp av skogsfastigheter samt skatteinformation om skogsfastigheter kan ges av mäklaren.

Peter Öqvist
Fastighetsmäklare
peter@skogsochfastighetsbyran.se
070-26 92 444



SUANINGI 2:4



Ladugård



Bastu



Kök



Kök



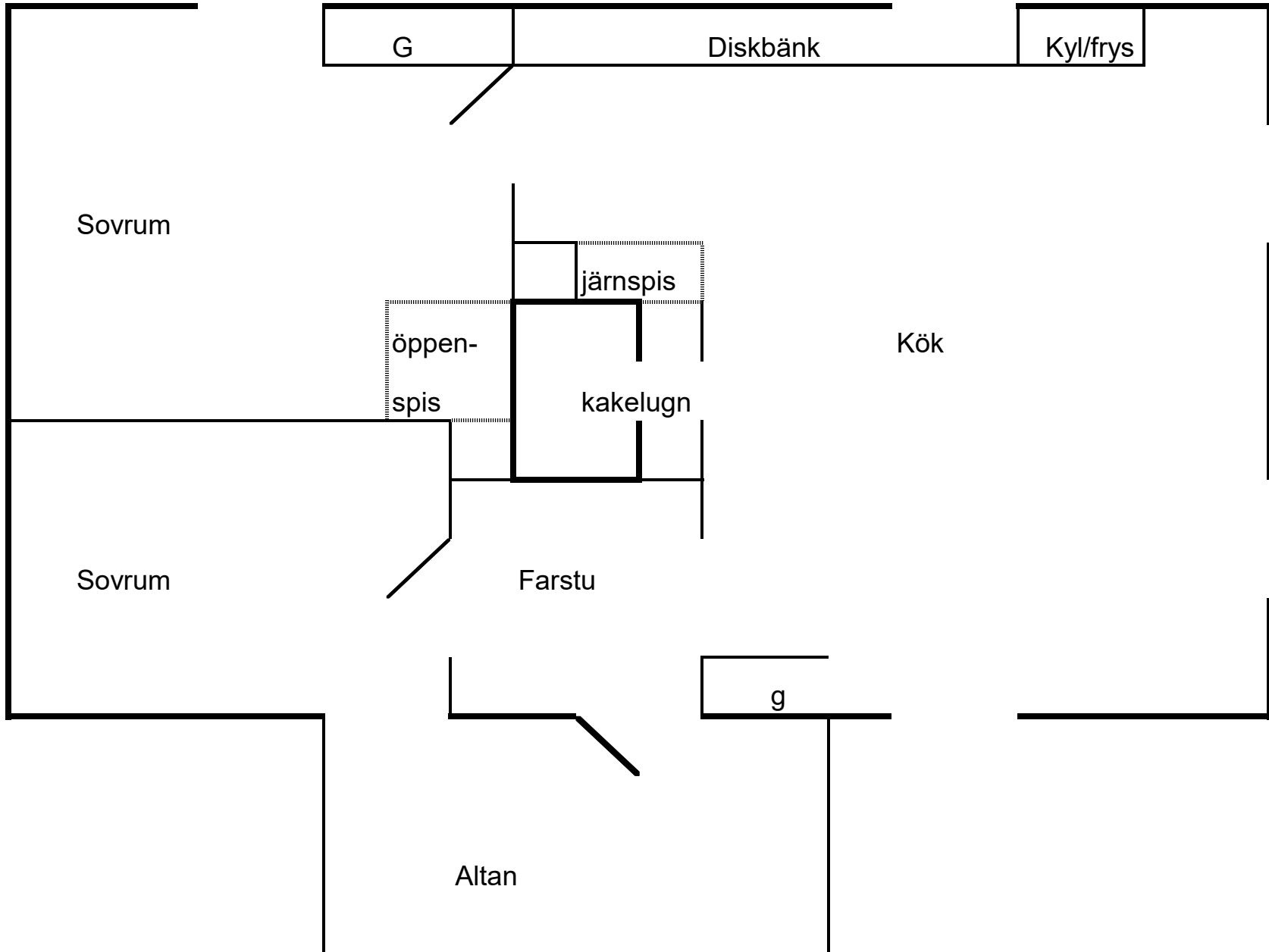
Sovrum

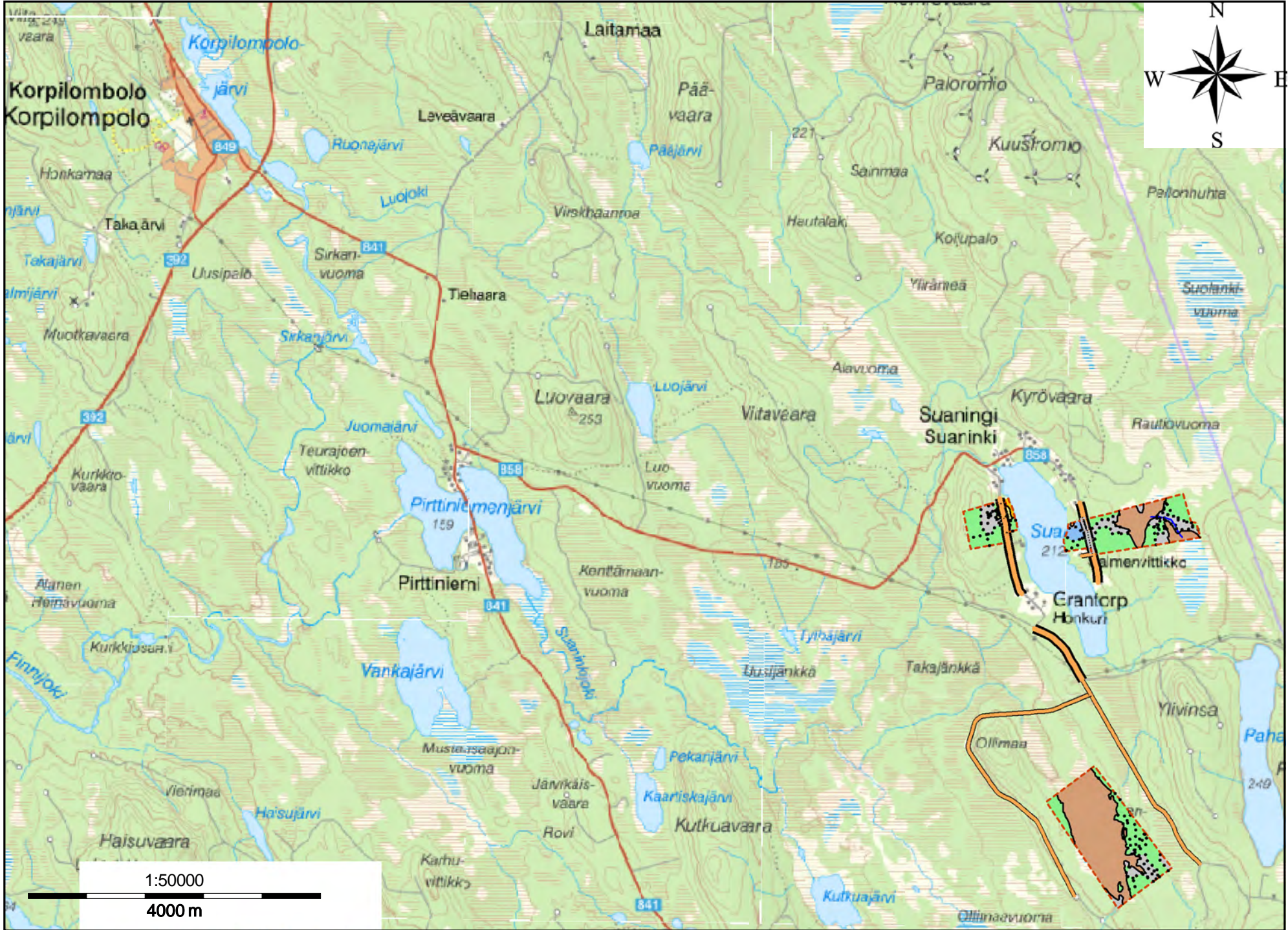
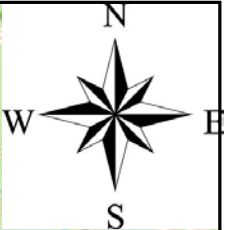


Bastu



Principskiss bostadshuset

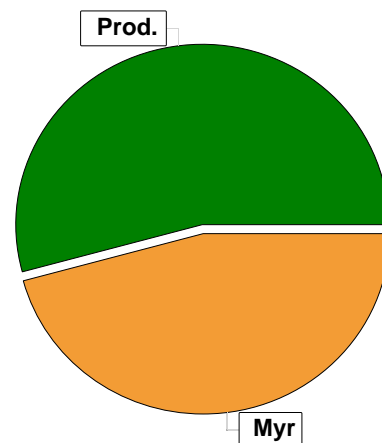




Sammanställning över fastigheten

Arealer

| | hektar | % |
|------------------------------------|--------------|----|
| Produktiv skogsmark | 148,2 | 53 |
| Myr/kärr/mosse | 126,2 | 45 |
| Berg/Hällmark | 0,0 | <1 |
| Inäga/åker | 2,2 | <1 |
| Väg och kraftledning (linjeavdrag) | 1,3 | <1 |
| Annat | 2,1 | <1 |
| Summa landareal | 280,0 | |
| Vatten | 0,0 | |

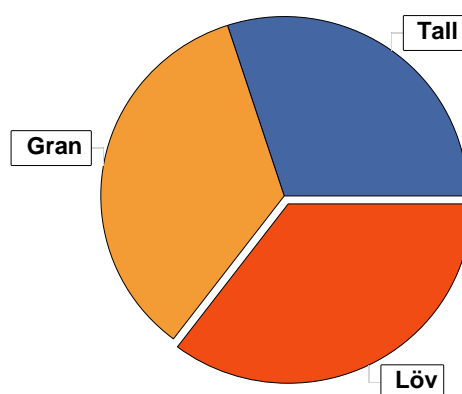


Virkesförråd

| | m³sk | % |
|---------------|-------|----|
| Totalt | | |
| m³sk | 15342 | |
| Tall | 4619 | 30 |
| Gran | 5278 | 34 |
| Löv | 5445 | 36 |

Medeltal

| | |
|-----------------|-----|
| m³sk per hektar | 104 |
|-----------------|-----|



Bonitet

| | | |
|--|-------------|-----|
| Fastighetens medelbonitet är beräknad till | m³sk per ha | 3,1 |
|--|-------------|-----|

Tillväxt

| | | |
|--|-------------|-----|
| Tillväxt för perioden 2025 - 2034 beräknad med hänsyn till föreslagna åtgärder | m³sk per år | 491 |
|--|-------------|-----|

Avverkningsförslag

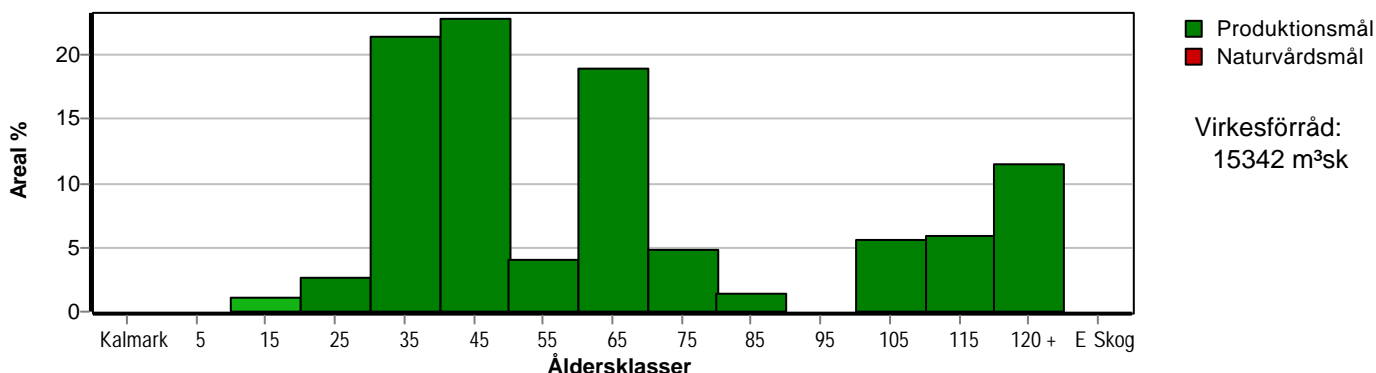
| | m³sk |
|------------------------------|-------------|
| Föryngringsavverkning | 2338 |
| Gallring | 2352 |
| Totalt under perioden | 4690 |

| | | |
|--|-------------|-----|
| Förväntad tillväxt första växtsäsongen | m³sk | 543 |
| | m³sk per ha | 3,7 |

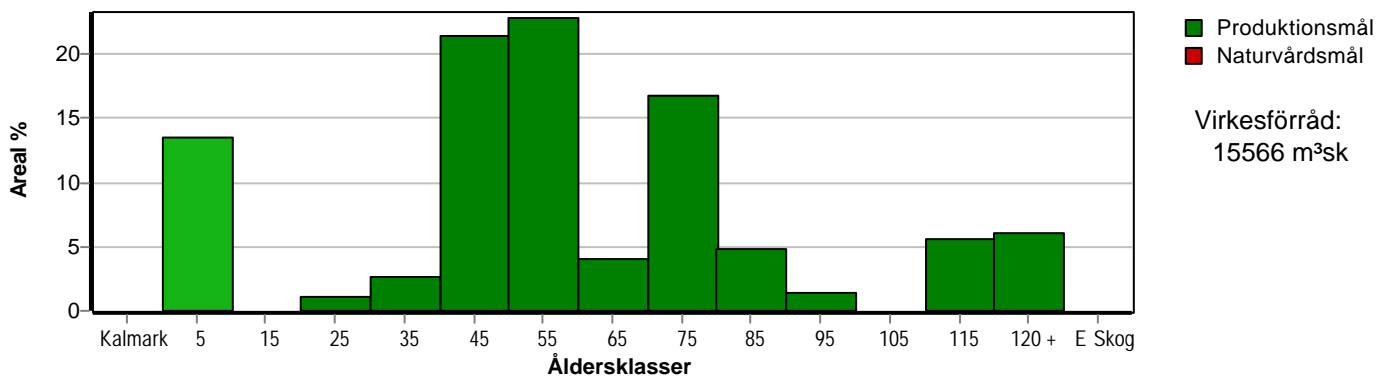
Skogens fördelning på åldersklasser

| Åldersklass | Areal | | Virkesförråd | | | | |
|----------------------------|--------------|------------|--------------------------|-----------------------|-----------|-----------|-----------|
| | ha | % | Totalt m ³ sk | m ³ sk /ha | Löv % | Gran % | Tall % |
| Kalmark | | | | | | | |
| - 9 år | | | | | | | |
| 10 - 19 | 1,6 | 1 | 128 | 80 | 70 | 10 | 20 |
| 20 - 29 | 3,9 | 3 | 98 | 25 | 30 | 70 | |
| 30 - 39 | 31,7 | 21 | 2273 | 72 | 32 | 16 | 52 |
| 40 - 49 | 33,8 | 23 | 3289 | 97 | 55 | 18 | 27 |
| 50 - 59 | 5,9 | 4 | 593 | 101 | 25 | 70 | 5 |
| 60 - 69 | 28,0 | 19 | 4432 | 158 | 38 | 23 | 39 |
| 70 - 79 | 7,2 | 5 | 435 | 60 | 21 | 69 | 10 |
| 80 - 89 | 2,0 | 1 | 250 | 125 | 20 | 80 | |
| 90 - 99 | | | | | | | |
| 100 - 109 | 8,3 | 6 | 1082 | 130 | 12 | 87 | |
| 110 - 119 | 8,8 | 6 | 910 | 103 | 22 | 34 | 44 |
| 120 + | 17,0 | 11 | 1735 | 102 | 22 | 60 | 17 |
| Lågprodskog(E) ÖF/Skikt | [3,9] | | 117 | 30 | 100 | | |
| Summa/Medel | 148,2 | 100 | 15342 | 104 | 35 | 34 | 30 |

Arefördelning, aktuell



Arefördelning, om 10 år (föresatt att föreslagna åtgärder utförs)



Aktuell andel kalmark och skog yngre än 20 år är 1 % (1,6 ha) och om 10 år (föresatt att föreslagna åtgärder utförs) 13 % (20,0 ha).

Avdelningsbeskrivning

Skifte: 1

i = grön kommentar, ii = generell kommentar,
iii = åtgärdskommentar, iv = speciella värden ¹

| Avd nr | Areal ha (-avdrag) [skikt] | Ålder år | Hkl (Skikt) | SI | Virkesförråd | | Mål klass | Trädslag | | Med diam cm | Beskrivning | Åtgärd Alternativ | N ä r | Uttag inkl tillväxt | | Årlig tillväxt m ³ sk/ha | Not ¹ | |
|--------|----------------------------------|----------|-------------|-----|--------------|-----|-----------|----------|-------------------|-------------|--|----------------------|-------|---------------------|-----|-------------------------------------|------------------|---|
| | | | | | ha | avd | | % | m ³ sk | | | | | | | | | |
| 1 | 5.6 (-0.1)L | 65 | G1 | T18 | 140 | 770 | | Tall | 65 | 21 | Törskateskador | Ingen åtgärd | | | | 4.2 | | |
| | | | | | | | | Gran | 15 | 18 | Blåbärstyp (30) | | | | | | | |
| | | | | | | | | Löv | 20 | 18 | | | | | | | | |
| 2 | 4.0 | 60 | G1 | T17 | 115 | 460 | | Tall | 60 | 19 | Törskateskador | Ingen åtgärd | | | | 3.9 | | |
| | | | | | | | | Gran | 20 | 18 | Blåbärstyp (30) | | | | | | | |
| | | | | | | | | Löv | 20 | 18 | | | | | | | | |
| 3 | 8.5 | 45 | G1 | T17 | 85 | 723 | | Tall | 40 | 19 | Enstaka öf | Ingen åtgärd | | | | 4.1 | | |
| | | | | | | | | Gran | 50 | 18 | Blåbärstyp (30) | | | | | | | |
| | | | | | | | | Löv | 10 | 17 | | | | | | | | |
| 4 | 3.6 | 115 | S2 | T17 | 95 | 342 | | Tall | 80 | 23 | Plockhugget | Föryngav | 1 | 100 | 342 | 1.0 | | |
| | | | | | | | | Gran | 20 | 21 | Blåbärstyp (30) | Markberedning (F) | | | | | | 2 |
| | | | | | | | | | | | | Plantering (F) | | | | | | 2 |
| | | | | | | | | | | | | Återväxtkontroll (F) | | | | | | 2 |
| 5 | 2.3 | 115 | S2 | T16 | 80 | 184 | | Tall | 70 | 23 | Plockhugget | Föryngav | 1 | 100 | 184 | 1.0 | | |
| | | | | | | | | Gran | 30 | 20 | Lingontyp (25) | Markberedning (F) | | | | | | 2 |
| | | | | | | | | | | | | Plantering (F) | | | | | | 2 |
| | | | | | | | | | | | | Återväxtkontroll (F) | | | | | | 2 |
| 6 | 2.8 (-0.1)L | 120 | S2 | G18 | 175 | 472 | | Tall | 30 | 27 | Plockhugget | Föryngav | 1 | 100 | 472 | 1.2 | | |
| | | | | | | | | Gran | 60 | 23 | Aspkörtlar | Markberedning (F) | | | | | | 2 |
| | | | | | | | | Löv | 10 | 22 | Olikåldrigt | Plantering (F) | | | | | | 2 |
| | | | | | | | | | | | Blåbärstyp (30) | Återväxtkontroll (F) | | | | | | 2 |
| 7 | 2.3 (-0.1)L | 65 | G2 | G18 | 160 | 352 | | Gran | 40 | 22 | Haqmarksskoq | Gallring | 1 | 35 | 123 | 3.4 | | |
| | | | | | | | | Löv | 60 | 21 | Asprik | | | | | | | |
| | | | | | | | | | | | Inslag av äldre gran Bredbladig grästyp | | | | | | | |

Avdelningsbeskrivning

Skifte: 1

i = grön kommentar, ii = generell kommentar,
iii = åtgärdskommentar, iv = speciella värden ¹

| Avd nr | Areal ha (-avdrag) [skikt] | Ålder år | Hkl (Skikt) | SI | Virkesförråd | | Mål klass | Trädslag | | Med diam cm | Beskrivning | Åtgärd Alternativ | N ä r | Uttag inkl tillväxt | | Årlig tillväxt m ³ sk/ha | Not ¹ |
|--------|----------------------------------|----------|-------------|-----|--------------|-----|-----------|--------------------|----------|-------------|--------------------------------|-------------------|-------|---------------------|-------------------|-------------------------------------|------------------|
| | | | | | ha | avd | | | | | | | | % | m ³ sk | | |
| 8 | 1.1 | 75 | G1 | G14 | 80 | 88 | | Tall 10 Gran 90 | 17 17 | | Olikåldrigt Blåbärstyp (30) | Ingen åtgärd | | | | 2.7 | |
| 903 | 2.3 (-0.1)L | | | | | | | | | | Inäcomark | | | | | | |
| 904 | 2.1 (-0,2)L | | | | | | | | | | Övrig landareal | | | | | | |

Avdelningsbeskrivning

Skifte: 2

i = grön kommentar, ii = generell kommentar,
iii = åtgärdskommentar, iv = speciella värden ¹

| Avd nr | Areal ha (-avdrag) [skikt] | Ålder år | Hkl (Skikt) | SI | Virkesförråd | | Mål klass | Trädslag | | Med diam cm | Beskrivning | Åtgärd Alternativ | N ä r | Uttag inkl tillväxt | | Årlig tillväxt m ³ sk/ha | Not ¹ |
|--------|----------------------------------|----------|-------------|-----|--------------|-----|-----------|------------------------------|-------------------|-------------|--|--|------------------|---------------------|-----|-------------------------------------|------------------|
| | | | | | ha | avd | | % | m ³ sk | | | | | | | | |
| 9 | 2.4 | 35 | G1 | G16 | 45 | 108 | | Gran 70 Löv 30 | 13 11 | | Skiktat Enstaka öf löv Blåbärstyp (30) | Ingen åtgärd | | | | 3.2 | |
| 10 | 2.8 (-0.1)L | 50 | G1 | G17 | 105 | 283 | | Tall 10 Gran 65 Löv 25 | 20 18 15 | | Olikåldrigt Blåbärstyp (30) | Ingen åtgärd | | | | 4.5 | |
| 11 | 4.0 (-0.1)L | 20 | R2 | G17 | 25 | 97 | | Gran 70 Löv 30 | | | Skiktat Blåbärstyp (30) | Röjning | 1 | 25 | | 3.0 | |
| 11 | 13.91 | 70 | Skärm | G17 | 30 | 117 | | Löv 100 | 21 | | Blåbärstyp (30) | Avverkning ÖF | 1 | 100 | 117 | 0.0 | |
| 12 | 0.5 | 100 | S3 | G14 | 70 | 35 | | Gran 100 | 18 | | Sumpskog Hänsynsmark Blåbärstyp (30) | Ingen åtgärd | | | | 2.0 | |
| 13 | 1.7 (-0.1)L | 15 | R2 | G17 | 80 | 128 | | Tall 20 Gran 10 Löv 70 | | | Blåbärstyp (30) | Röjning | 1 | 35 | | 4.9 | |
| 14 | 4.1 (-0.1)L | 35 | G1 | T18 | 80 | 320 | | Tall 40 Gran 10 Löv 50 | 18 17 16 | | Lingontyp (25) | Gallring | 3 | 35 | 141 | 3.8 | |
| 15 | 5.4 (-0.1)L | 140 | S2 | G16 | 135 | 716 | | Gran 70 Löv 30 | 22 19 | | Blåbärstyp (30) | Föryngavv Markberedning (F) Plantering (F) Återväxtkontroll (F) | 1 2 2 2 | 100 | 716 | 1.1 | |

Avdelningsbeskrivning

Skifte: 2

i = grön kommentar, ii = generell kommentar,
iii = åtgärdskommentar, iv = speciella värden ¹

| Avd nr | Areal ha (-avdrag) [skikt] | Ålder år | Hkl (Skikt) | SI | Virkesförråd | | Mål klass | Trädslag | | Med diam cm | Beskrivning | Åtgärd Alternativ | N ä r | Uttag inkl tillväxt | | Årlig tillväxt m ³ sk/ha | Not ¹ |
|--------|----------------------------------|----------|-------------|-----|--------------|------|-----------|------------------------------|-------------------|-------------|---|---|--------|---------------------|-----|-------------------------------------|------------------|
| | | | | | ha | avd | | % | m ³ sk | | | | | | | | |
| 16 | 1.7 | 150 | S3 | G14 | 70 | 119 | | Gran 80 Löv 20 | 19 16 | | Sumpskog, stavagran Hänsynsmark Blåbärstyp (30) | Ingen åtgärd | | | | 1.4 | |
| 17 | 15.3 (-0.1)L | 30 | G1 | T17 | 75 | 1140 | | Tall 60 Gran 10 Löv 30 | 17 16 15 | | Blåbärstyp (30) | Ingen åtgärd | | | | 4.4 | |
| 18 | 3.8 | 40 | G1 | T18 | 120 | 456 | | Tall 50 Gran 20 Löv 30 | 19 18 18 | | Törskateskador Blåbärstyp (30) | Gallring | 2 | 30 | 165 | 4.7 | |
| 19 | 2.3 | 160 | S3 | T12 | 60 | 138 | | Tall 50 Gran 20 Löv 30 | 19 18 17 | | Sumpskog Hänsynsmark Fattigristyp (15) | Ingen åtgärd | | | | 1.1 | |
| 20 | 0.7 | 35 | G1 | T15 | 60 | 42 | | Tall 40 Gran 40 Löv 20 | 17 15 15 | | Lingontyp (25) | Ingen åtgärd | | | | 3.5 | |
| 21 | 1.0 | 75 | G1 | T10 | 30 | 30 | | Tall 60 Gran 20 Löv 20 | 15 14 14 | | Sumpskog Hänsynsmark Fattigristyp (15) | Ingen åtgärd | | | | 1.1 | |
| 22 | 1.1 | 70 | G1 | G14 | 85 | 94 | | Tall 20 Gran 40 Löv 40 | 19 18 17 | | Delvförsumpat Olikåldrigt Lingontyp (25) | Ingen åtgärd | | | | 2.6 | |
| 23 | 1.2 | 110 | S2 | G17 | 150 | 180 | | Gran 70 Löv 30 | 22 20 | | Blåbärstyp (30) | Föryng avv, skärm Återväxtkontroll (F) | 1 3 | 70 | 126 | 1.3 | |

Avdelningsbeskrivning

Skifte: 2

i = grön kommentar, ii = generell kommentar,
iii = åtgärdskommentar, iv = speciella värden ¹

| Avd nr | Areal ha (-avdrag) [skikt] | Ålder år | Hkl (Skikt) | SI | Virkesförråd | | Mål klass | Trädslag | Med diam cm | Beskrivning | Åtgärd Alternativ | N ä r | Uttag inkl tillväxt | | Årlig tillväxt m ³ sk/ha | Not ¹ |
|--------|----------------------------------|----------|-------------|-----|--------------|-----|-----------|------------------------------|----------------|---|---|--------|---------------------|-------------------|-------------------------------------|------------------|
| | | | | | ha | avd | | | | | | | % | m ³ sk | | |
| 24 | 0.8 | 100 | S1 | G15 | 95 | 76 | | Tall 5 Gran 85 Löv 10 | 22 21 19 | Olikåldrigt Lingontyp (25) | Ingen åtgärd | | | | 2.5 | |
| 25 | 0.5 | 125 | S3 | G14 | 85 | 43 | | Gran 70 Löv 30 | 21 18 | Kantzön, sumpskog Hänsynsmark Fattigrästyp (15) | Ingen åtgärd | | | | 1.8 | |
| 26 | 3.2 | 65 | S2 | G16 | 135 | 432 | | Gran 30 Löv 70 | 19 19 | Smalbladig grästyp | Förnyg avv. skärm Återväxtkontroll (F) | 1 3 | 60 | 259 | 1.8 | |
| 27 | 1.7 | 110 | S2 | G16 | 120 | 204 | | Gran 30 Löv 70 | 22 21 | Smalbladig grästyp | Förnyg avv. skärm Återväxtkontroll (F) | 1 3 | 60 | 122 | 1.0 | |
| 28 | 2.5 | 40 | S1 | G15 | 50 | 125 | | Löv 100 | 17 | Fd inäga Smalbladig grästyp | Ingen åtgärd | | | | 2.7 | |
| 29 | 0.9 | 35 | G1 | G16 | 55 | 50 | | Gran 20 Löv 80 | 15 12 | Smalbladig grästyp | Ingen åtgärd | | | | 3.2 | |
| 30 | 7.9 | 35 | G1 | T17 | 75 | 593 | | Tall 60 Gran 20 Löv 20 | 18 16 17 | Törskateskador Lingontyp (25) | Gallring | 3 | 30 | 226 | 3.9 | |
| 901 | 26.7 | | | | | | | | | Myr | | | | | | |
| 904 | 0.3 (-0.1)L | | | | | | | | | Övrig landareal | | | | | | |

Avdelningsbeskrivning

Skifte: 3

i = grön kommentar, ii = generell kommentar,
iii = åtgärdskommentar, iv = speciella värden ¹

| Avd nr | Areal ha (-avdrag) [skikt] | Ålder år | Hkl (Skikt) | SI | Virkesförråd | | Mål klass | Trädslag | | Med diam cm | Beskrivning | Åtgärd Alternativ | N ä r | Uttag inkl tillväxt | | Årlig tillväxt m ³ sk/ha | Not ¹ |
|--------|----------------------------|----------|-------------|-----|--------------|-----|-----------|---------------------------------------|-------------------|--|---------------------------------------|-------------------|-------|---------------------|-----|-------------------------------------|------------------|
| | | | | | ha | avd | | % | m ³ sk | | | | | | | | |
| 31 | 7.2 | 40 | G1 | T18 | 110 | 792 | | Tall 40 18 Gran 10 18 Löv 50 18 | | Blåbärstyp (30) | Gallring | 3 | 35 | 334 | 4.2 | | |
| 32 | 1.5 | 50 | G1 | G16 | 110 | 165 | | Gran 80 19 Löv 20 15 | | Lingontyp (25) | Gallring | 3 | 30 | 59 | 4.0 | | |
| 33 | 1.7 | 50 | G1 | G15 | 85 | 144 | | Gran 70 18 Löv 30 16 | | Olikåldrigt Lingontyp (25) | Ingen åtgärd | | | | 3.7 | | |
| 34 | 3.0 | 40 | G2 | G17 | 90 | 270 | | Gran 5 17 Löv 95 15 | | Blåbärstyp (30) | Underv röj f gallring Gallring (F) | 1 3 | 35 | 114 | 3.5 | | |
| 35 | 2.0 | 80 | G1 | G16 | 125 | 250 | | Gran 80 19 Löv 20 18 | | Olikåldrigt Blåbärstyp (30) | Ingen åtgärd | | | | 3.5 | | |
| 36 | 3.9 | 60 | G1 | G20 | 175 | 682 | | Tall 30 21 Löv 70 18 | | Blåbärstyp (30) | Underv röj f gallring Gallring | 1 1 | 35 | 239 | 3.9 | | |
| 37 | 4.3 | 60 | G1 | T21 | 210 | 903 | | Tall 85 21 Löv 15 20 | | Törskateskador Blåbärstyp (30) | Underv röj f gallring Gallring | 1 1 | 30 | 271 | 5.0 | | |
| 38 | 0.6 | 75 | G1 | G14 | 60 | 36 | | Gran 70 18 Löv 30 16 | | Dråg Hänsynsmark Blåbärstyp (30) | Ingen åtgärd | | | | 2.0 | | |
| 39 | 1.5 | 75 | G1 | G10 | 30 | 45 | | Gran 50 13 Löv 50 10 | | Sumpskog Hänsynsmark Fattigristyp (15) | Ingen åtgärd | | | | 1.0 | | |

Avdelningsbeskrivning

Skifte: 3

i = grön kommentar, ii = generell kommentar,
iii = åtgärdskommentar, iv = speciella värden ¹

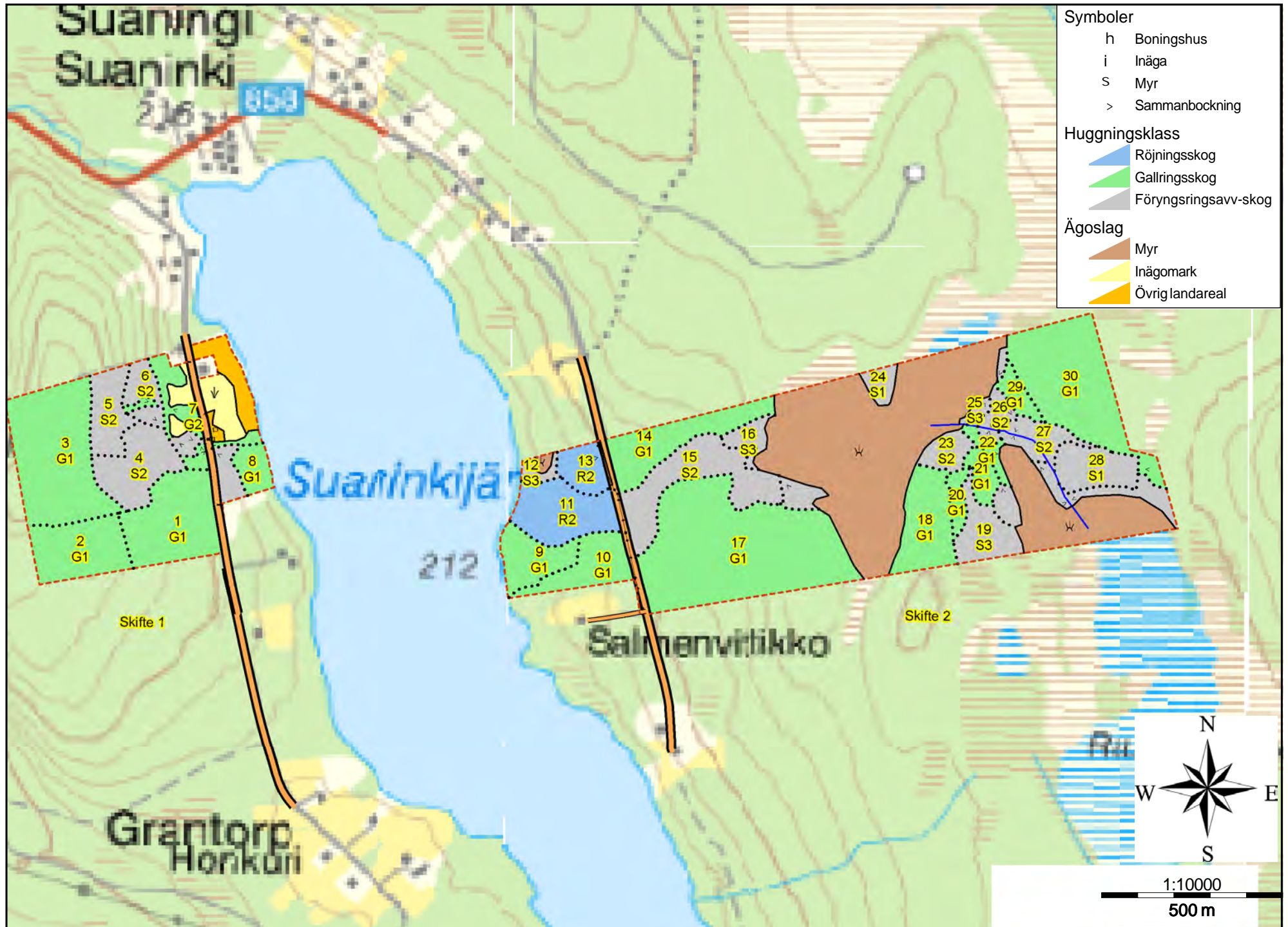
| Avd nr | Areal ha (-avdrag) [skikt] | Ålder år | Hkl (Skikt) | SI | Virkesförråd | | Mål klass | Trädslag | Med diam cm | Beskrivning | Åtgärd Alternativ | N ä r | Uttag inkl tillväxt | | Årlig tillväxt m ³ sk/ha | Not ¹ |
|--------|----------------------------|----------|-------------|-----|--------------|-----|-----------|------------|-----------------|--------------|-------------------|-------|---------------------|-------------------|-------------------------------------|------------------|
| | | | | | ha | avd | | | | | | | % | m ³ sk | | |
| 40 | 8.8 | 40 | G2 | G18 | 105 | 924 | | Tall 5 18 | Röjt | Gallring | 3 | 35 | 388 | 3.9 | | |
| | | | | | | | | Gran 5 16 | | | | | | | | Blåbärstyp (30) |
| | | | | | | | | Löv 90 15 | | | | | | | | |
| 41 | 1.5 | 120 | S3 | T12 | 65 | 98 | | Tall 60 19 | Sumpskog | Ingen åtgärd | | | | 1.5 | | |
| | | | | | | | | Gran 20 17 | | | | | | | | Hänsynsmark |
| | | | | | | | | Löv 20 14 | | | | | | | | |
| 42 | 2.4 | 105 | S1 | G16 | 115 | 276 | | Gran 80 21 | Olikåldrigt | Ingen åtgärd | | | 2.7 | | | |
| | | | | | | | | Löv 20 19 | | | | | | | Blåbärstyp (30) | |
| 43 | 3.0 | 130 | S3 | G12 | 50 | 150 | | Tall 20 20 | Sumpskog | Ingen åtgärd | | | | 1.2 | | |
| | | | | | | | | Gran 60 18 | | | | | | | Hänsynsmark | |
| | | | | | | | | Löv 20 14 | | | | | | | | |
| 44 | 2.7 | 105 | S1 | G18 | 180 | 486 | | Gran 90 22 | Olikåldrigt | Ingen åtgärd | | | 4.1 | | | |
| | | | | | | | | Löv 10 19 | | | | | | | Blåbärstyp (30) | |
| 45 | 4.9 | 60 | G1 | G18 | 170 | 833 | | Gran 65 20 | Inslag av asp | Gallring | 1 | 35 | 292 | 4.1 | | |
| | | | | | | | | Löv 35 19 | | | | | | | Blåbärstyp (30) | |
| 46 | 1.9 | 75 | G1 | G14 | 75 | 142 | | Gran 90 19 | Luckigt, glest | Ingen åtgärd | | | | 2.5 | | |
| | | | | | | | | Löv 10 16 | | | | | | | Olikåldrigt | |
| 47 | 0.6 | 30 | G1 | G12 | 35 | 21 | | Tall 5 12 | Lövbuketter | Ingen åtgärd | | | | 2.3 | | |
| | | | | | | | | Gran 5 12 | | | | | | | Lingontyp (25) | |
| | | | | | | | | Löv 90 12 | | | | | | | | |
| 48 | 1.9 | 105 | S1 | G16 | 110 | 209 | | Gran 90 22 | Blåbärstyp (30) | Ingen åtgärd | | | | 2.7 | | |
| | | | | | | | | Löv 10 19 | | | | | | | | |

Avdelningsbeskrivning

Skifte: 3

i = grön kommentar, ii = generell kommentar,
iii = åtgärdskommentar, iv = speciella värden ¹

| Avd nr | Areal ha (-avdrag) [skikt] | Ålder år | Hkl (Skikt) | SI | Virkesförråd | | Mål klass | Trädslag | Med diam cm | Beskrivning | Åtgärd Alternativ | N ä r | Uttag inkl tillväxt | | Årlig tillväxt m ³ sk/ha | Not ¹ |
|--------|----------------------------------|----------|-------------|----|--------------|-----|-----------|----------|-------------|-------------|-------------------|-------|---------------------|-------------------|-------------------------------------|------------------|
| | | | | | ha | avd | | | | | | | % | m ³ sk | | |
| 901 | 99,5 | | | | | | | | | Myr | | | | | | |



Symboler

- h Boningshus
- i Inäga
- S Myr
- > Sammanböckning

Huggningsklass

- Röjningskog
- Gallringskog
- Föryngringsavv-skog

Ägoslag

- Myr
- Inägomark
- Övrig landareal

Suarinki
Suarinki
216

Suarinkijärvi

212

Salmenvälikko

Grantorp
Honkuri

Skifte 1

Skifte 2



1:10000
500 m

3
G1

5
S2

4
S2

2
G1

1
G1

6
S2

7
G2

8
G1

12
S3

13
R2

11
R2

9
G1

10
G1

14
G1

15
S2

17
G1

16
S3

24
S1

18
G1

19
S3

20
G1

21
G1

22
G1

23
S2

25
S3

26
G1

27
S2

28
S1

29
G1

30
G1

